

# Datenerfassungsblatt F4 KUBA

## 1. Zweck

Das Datenerfassungsblatt dient zur Erfassung von Daten zur Bausubstanz, einer Inspektion oder von Erhaltungsmaßnahmen.

Das Datenerfassungsblatt liegt in elektronischer Form als eine **Excel-Tabelle** vor und kann direkt aus KUBA generiert werden. Die für die Erfassung relevanten Daten, wie z.B. Angaben zu den Bauwerksteilen bei Erhaltungsmaßnahmen, werden dabei direkt von KUBA in die Excel-Tabelle übertragen.

## 2. Umfang

Das Datenerfassungsblatt kann in **drei Versionen** aus KUBA generiert werden

- Version zur Erfassung der **Bausubstanz**.
- Version zur Erfassung einer **Inspektion**.
- Version zur Erfassung von **Erhaltungsmaßnahmen**.

## 2. Anwendungsbereich

Das Datenerfassungsblatt F4 KUBA dient zum Erfassen von **einzelnen Bauwerken** und ist nicht für die massenhafte Erfassung von Daten gedacht. Jede Version hat ihren Anwendungsbereich:

- **Version Bausubstanz:** Zur Erfassung einzelner Bauwerke mit wenigen Bauwerksteilen oder für die Erfassung vereinzelter Angaben geeignet; eher ungeeignet zur Erfassung von Bauwerken mit vielen Bauwerksteilen
- **Version Inspektion:** Zur Erfassung einzelner Bauwerke mit wenigen Bauwerksteilen und zur Erfassung punktueller Angaben geeignet; eher ungeeignet zur Erfassung von Bauwerken mit vielen Bauwerksteilen.
- **Version Erhaltungsmaßnahmen:** Geeignet zur Erfassung einzelner oder mehrerer Bauwerke.

## 4. Möglicher Einsatz

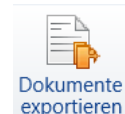
- Erfassung einzelner Bauwerksteile, z.B. bei **Umbauten**.
- Erfassung punktueller Angaben bei einer Inspektion, z.B. im Rahmen einer **Überprüfung**.
- Erfassung der durchgeführten Erhaltungsmaßnahmen für ein einzelnes oder mehrere Bauwerke im Rahmen eines **Erhaltungsprojektes**.

## 5. Generierung

In KUBA ein Bauwerke auf der Ebene Hauptobjekt auswählen und die Funktion „Bericht“



für ein einzelnes Objekts oder „Dokumente exportieren“

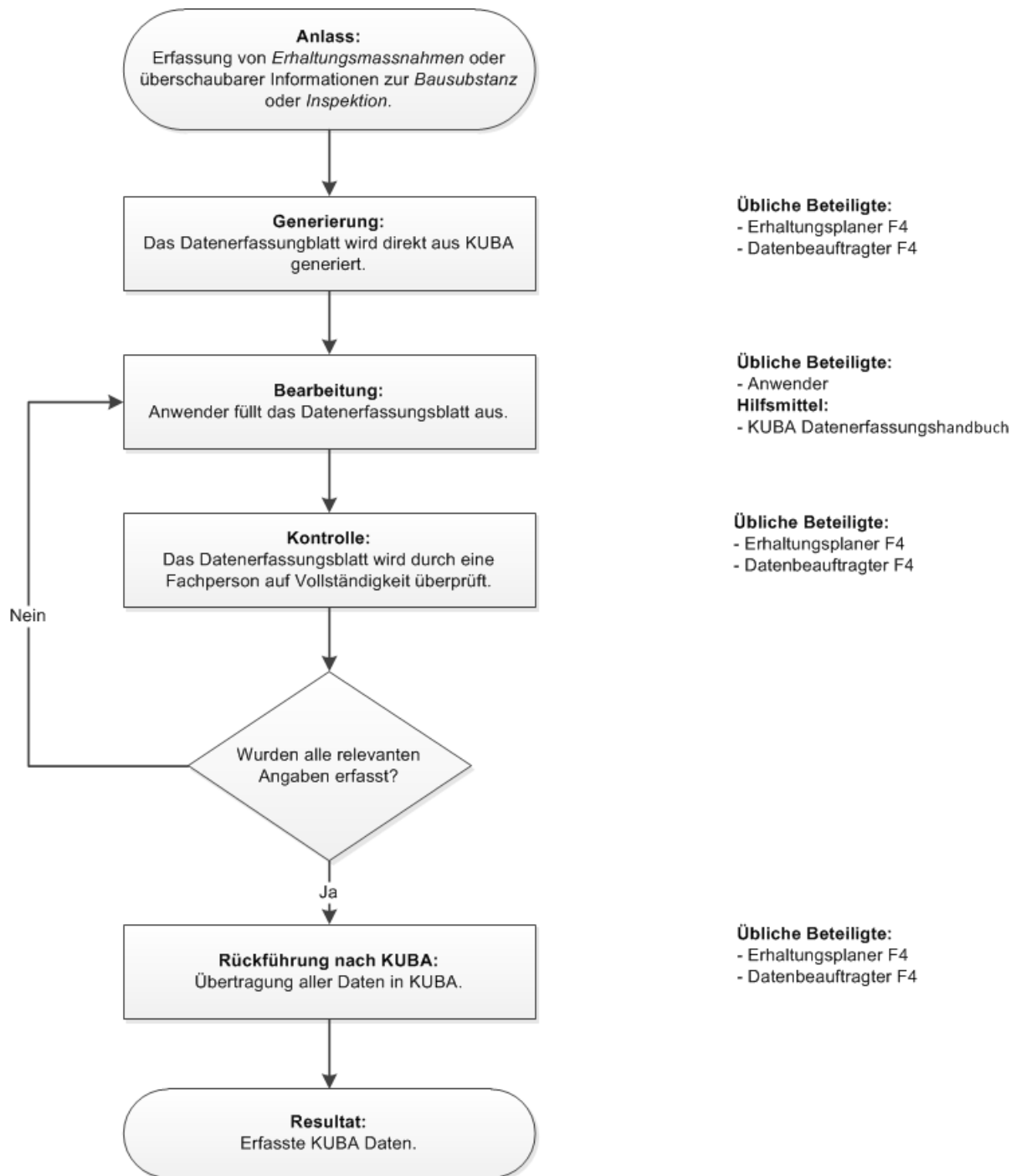


für mehrere Objekte auswählen.

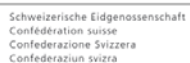
## 6. Rückführung nach KUBA

Das von einem **Anwender** ausgefüllte Datenerfassungsblatt sollte überprüft und anschliessend von einer **Fachperson**, i.d.R. der Datenbeauftragte der Filiale 4, in KUBA eingegeben werden. Das vom Anwender ausgefüllte Datenerfassungsblatt wird als Excel-Tabelle in KUBA hinterlegt.

## 8. Prozess







Bundesamt für Strassen ASTRA, MISTRA KUBA

## ERHEBUNGSFORMULAR - KUBA

BLATT-NR.:

DATUM:

BÜRO

NAME: \_\_\_\_\_

Nationalstrasse Nr.:

RA Nummer:

**Abschnitt:**

Kanton:

Gemeinde:

km:

InfO- Nr:

Info-Name:

InfO-Typ:

**InfO-Bauart:**

### Bauwerksteile

[illegible]



Schweizerische Eidgenossenschaft  
Confédération suisse  
Confederazione Svizzera  
Confederaziun svizra

Bundesamt für Strassen ASTRA, MISTRA KUBA

### ERHEBUNGSFORMULAR - KUBA

BLATT-NR.:

DATUM:

BURO

NAME

Nationalstrasse Nr.: RA Nummer: Abschnitt: Kanton: Gemeinde: km:

Info- Nr: Info-Name:

Info-Typ: Info-Bauart:

#### Info- / Bauwerksteilangaben:

1. Wurde ein Bauwerksteil ersetzt oder nachträglich hinzugefügt? ☐ Ersatz ☐ Nachträgliche Erstellung (z.B. Oberflächenschutz) ☐ Erstmalige Erfassung

Hinweis zum Ersatz: Die Option "Ersatz" sollte gewählt werden, falls ein bisheriges Bauwerksteil durch ein Neues vollständig ersetzt wird, d.h. das bisherige Bauwerksteil wird abgebrochen. Dagegen soll die Option

"Nachträgliche Erstellung" gewählt werden, wenn ein neues Bauwerksteil zum Bauwerk hinzugefügt wird, d.h. es wird kein bisheriges Bauwerksteil ersetzt.

Hinweis zum Oberflächenschutz: Wird ein Oberflächenschutz auf ein Bauwerksteil aufgebracht, so sollte die Option "Nachträgliche Erstellung" erfasst werden - unabhängig davon, ob das zugehörige Bauwerksteil nachträglich erstellt oder ersetzt wurde. Ein Oberflächenschutz wird in KUBA grundsätzlich als untergeordnetes Infrastrukturobjekt zu einem Bauwerksteil erfasst.

2a. Bitte hier das ersetzte IO oder Bauwerksteil auswählen, falls unter 1. die Option "Ersatz" gewählt wurde.

Ersetztes (altes) IO / Bauwerksteil:

Falls das entsprechende Bauteil in der Liste nicht vorhanden ist, bitte Name und Nummer des IO's hier eintragen:

2b. Bitte hier das neue übergeordnete IO oder Bauwerksteil wählen, falls unter 1. die Option "Nachträgliche Erstellung" oder "Erstmalige Erfassung" ausgewählt wurde.

Neues übergeordnetes IO:

Falls das entsprechende Bauteil in der Liste nicht vorhanden ist, bitte Name und Nummer des IO's hier eintragen:

3. Angaben zum neuen IO / Bauwerksteil:

(Nummer) / Name gemäss Richtlinie Datenerfassung

Nr.

Falls eine andere (Nummer) / Name als in der Richtlinie definiert gewählt wurde

Typ

4. Weiteres:

Bauart:

Zugänglichkeit:

Ausmass:

Baumaterial:

Weitere Beteiligte (mit Namen und Funktion):

Zusatz Info: